

多媒体导航系统

快速使用指南



V1.0

感谢您选择了由广州飞歌汽车音响有限公司为您精心制造的导航系统。飞歌导航采用了高新科技，性能良好，选择飞歌，证明您对导航系统的性能都有极高的要求。请仔细阅读本手册并妥善保存，因为其中的信息可让您了解如何正确使用导航系统，并从中获得最大程度的体验享受。

免责声明

- 为了您及他人的生命安全，请勿在驾驶车辆时观看视频和操作导航系统。国家相关法规禁止在驾驶车辆时观看视频和操作导航系统；
- 请勿自行安装或维修您的导航系统。若未经电子设备和汽车配件方面培训的人员安装或维修本导航系统，可能导致遭受电击或其他危险发生；
- 请勿使本导航系统接触液体物质，否则会导致遭受电击，而且可能引起本导航系统的损坏、过热及冒烟等情况；
- 本导航系统的导航功能（以及选配的倒车摄像功能）只能作为您在驾驶车辆时的一个辅助工具，并不意味着您在驾驶车辆时可以分心、粗心甚至丧失判断。由此引起的安全事故，我司不承担任何法律责任。
- 本手册中使用的图片仅供参考，对此出现的理解错误，我司不承担任何责任。
- 如果本导航系统无法正常工作，请向生产商客户服务部咨询。
- 如需要录制行车视频，每次重新启动车机后，都必须在进入行车记录仪界面后并点击图标，才能开始录制行车视频。如因个人操作失误造成的损失或影响，我司将不承担任何法律责任。（详细操作见下文步骤五）

安装前须知

本导航系统生产商建议您不要自行安装或维修导航系统！为了安全和确保导航系统正常使用，请将导航系统的所有安装和维修作业交由生产商授权的专业服务人员！

警告：

禁止采用以下危险的安装方式：

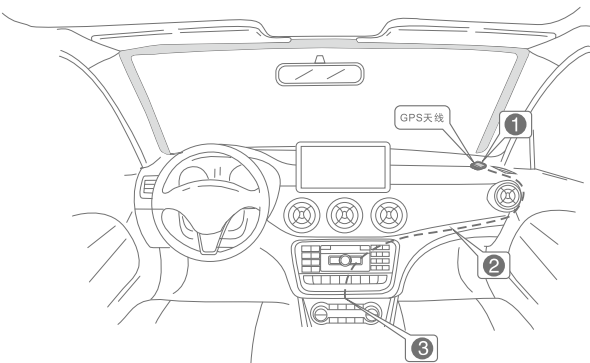
- 禁止安装在当车辆突然急停时有可能导致驾驶员或乘客受伤的位置上；

- 禁止安装在仪表盘、车门或竖梁等安全气囊展开区域的前方或周边位置，请参照您的车辆用户手册了解安全气囊的内容。

注意：

- 安装前先启动车辆发动机，检查车辆仪表功能显示、车内按键操作是否正常；
- 为了避免系统短路，建议安装前先拆下电瓶负极接地；
- 对于带有12V电瓶和负极接地端的车辆，请在安装前检查电瓶电压；
- 本公司导航主机装车前的休眠电流≤8mA；
- 请勿越过保险丝把本导航系统直接连接在电瓶上；
- 请勿把本导航系统的电源线直接连接在其他电器电源线上；
- TF卡（Micro SD CARD）禁止带电拔插，以免损坏数据；
- 如果安装时需要钻孔或其他改装，请向附近的经销商咨询；
- 在仪表盘或者中控面板上开孔前，请确认后方空间，注意不要损坏燃油线缆、制动线缆、电器组件、通信线缆或动力线缆等；
- 在锁螺丝时，请确保其未与任何带电线缆接触，否则可能车辆行驶过程中震动而损坏线缆或绝缘表皮，导致短路或车辆其他的损坏；
- 请使用原厂标配部件按规定方法安装，如果使用了任何非标部件，有可能导致产品损坏；
- 请避免在安装GPS天线引线时缠绕转向柱或变速杆，确保安装不会妨碍驾驶；
- 请确保所有引线不会被车门或座椅的滑动机构挂住，否则可能损坏引线而导致短路；
- 请将本导航系统的FM&AM天线及其引线、GPS天线及其引线与车内其他线缆互相分离，否则可能导致电磁干扰引起定位不准或者显示错误；
- 请在完成导航系统安装后，确保车辆的其他设备正常工作。

接线说明示意图



选择在车内部安装天线

GPS天线安装

1. 在使用粘胶带固定GPS天线前，请务必使用适当的油溶性清洁剂清洁粘胶区域。清洁后撕下背纸，将GPS天线放在适中位置，用力压紧。
2. 拆下侧板，将线穿过储物箱，直至中控台主机处，需注意将线与原车线用扎带扎好。
3. 将GPS天线插头与主机相连接。

△注意：

请确保装置所有设备都安装在安全位置，如用户汽车有加装其它设备，请确保该安装不会干扰其功能。安装前请仔细阅读所有指示，并建议由汽车音响专业销售商安装此机器。

环保说明

有毒有害物质或元素名称及含量表

部件名称	有毒有害物质或元素						
	铅 (Pb)	汞 (Hg)	镉 (Cd)	六价铬 (Cr6+)	多溴二苯醚 (PBDE)	多溴联苯 (PBB)	环保使用期限
主板	X	○	○	○	○	○	10
显示屏	○	○	○	○	○	○	10
塑料	○	○	○	○	○	○	10
金属	X	○	○	○	○	○	10
非金属	○	○	○	○	○	○	10
数据线	○	○	○	○	○	○	10
天线	○	○	○	○	○	○	10
附件	○	○	○	○	○	○	10

0: 表示该有毒有害物质在该部件所有均质材料中的含量均在GB/26572-2011规定的限量要求以下。
X: 表示该有毒有害物质至少在该部件的某一均质材料中的含量超出GB/26572-2011规定的限量要求。
注: 本产品标有“X”的原因是: 现阶段没有可供选择的替代技术或部件。

本产品所标环保使用期限是指在本信息指南规定的使用条件下使用产品不发生有毒有害物质泄漏的安全年限。

一、原车中控台鼠标的操作说明

原车中控台鼠标如下图1所示：



图1

序列号	名称	功能
1	主页键	切换到原车主页或者我司导航主页界面
2	返回键	返回上一级菜单
3	方向键及确定键	旋转该旋钮可以调整鼠标在屏幕中的左右位置；上下推动旋钮可以调整鼠标在屏幕中的上下位置；垂直按下旋钮的中心位置，为确定功能

二、主页界面功能说明

在开机之后，点击中控台鼠标的主页菜单按键，可以随意切换原车主页界面（如下图2.1）和我司的导航车机主页界面（图2.2）。

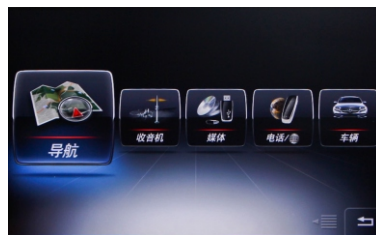


图2.1



图2.2

如上图2.2所示，我司导航车机界面的左上角图标为状态显示栏，此主页界面有5个主要的功能图标以及下方的5个空调设置的功能图标，这些图标对应的功能如下：

图标	功能	图标	功能
	凯立德：GPS导航系统		调节空调出风位置方向
	百度CarLife：将手机与车机互联功能		进入原车空调设置界面

	行车记录仪：记录行车过程的视频图像和声音		调节风量大小
	倒车视频模式		接收到的卫星信号，“1”表示当前接收到一颗卫星
	进入车机各功能设置界面		WIFI信号状态
	调节空调温度（左/右边图标对应车辆左/右边的空调）		

关于导航主页界面上的5个主要功能图标的使用说明请继续阅读下文。

「移动导航」功能说明

按鼠标上的「主页键」切换回到我司导航主页界面，再转动鼠标旋钮，选择「移动导航」图标，按下鼠标确定键。即可进入凯立德地图导航系统。或者可以通过原车按键面板上的「NAVI」键也可以快速进入凯立德地图导航系统。

进入该系统后，可以勾选“启动自动运行导航软件”，这样，后续就可以在进入导航时之际进入目的地设定的页面。

【设定目的地】：点击（查找）按钮，如图：



图2.3

【一般查找】：进入如图2.4所示的一般查找页面，首先需要选择省份和城市。按（切换）键，选择目的地所在的省份和城市，选择路径最后点击开始导航如下图：

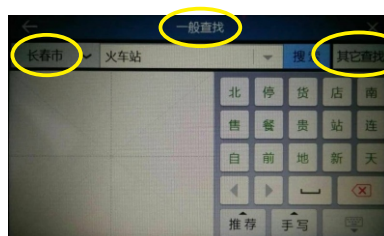


图2.4



图2.5



图2.6



图2.7

其它查找界面包含了【交叉路口】等查找目的地的方式。【交叉路口】查找如图2.8，也是一项简洁实用的方法。

首先，正确输入交叉路中的一条主路，如长春市的南湖大路。选项中会列出主路的信息。其次，选择【南湖大路（南关区）】。就会把【南湖大路（南关区）】交叉路列出来，如图2.8。



图2.8

图2.9列示了【南湖大路（南关区）】交叉的几条大街，如滨江西街、东环城路等。选择要去的交叉路口，点击设定即可。



图2.9

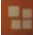
如上图2.3位于导航界面的右下方的 ，对导航路线进行分类方便查找，例如：【历史记录】查找如图2.10，点击历史记录中的一项，就会列出已经查询的记录，即可把地址设为新的目的地，点击（取消导航）即可取消导航，如图2.10。



图2.10



图2.11

【功能】：点击功能键，为您提供【我的收藏】【增量更新】【3D演示】【帮助】【系统设置】【关闭系统】功能，点击【关闭系统】关闭整个系统，如图2.11：

注：以上关于凯立德地图的说明仅供参考，关于凯立德地图的更加详尽的功能请参考凯立德地图的官方说明。

「百度CarLife」简明介绍

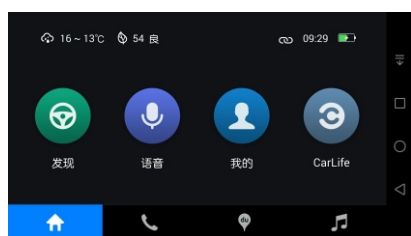



图2.12

按鼠标上的「主页键」切换回到我司导航主页面，再转动鼠标旋钮，选择「CarLife」图标后，按下鼠标确定键。按照相关提示下载并安装好「CarLife」软件，即可进入「CarLife」系统。该系统的主页界面如上图2.12所示。

百度CarLife是百度公司推出的一款手机车机智能互联产品。在网络支持的环境下，只需在车内连接手机，即可将CarLife汇集的车生活服务分享到车载屏幕上，享受驾驶中更安全便捷的车载体验。CarLife致力于服务您一路所需所想，安全前行。

注：关于「百度CarLife」的详细的使用说明请上「百度CarLife」的官方查阅并下载使用。

三、菜单功能说明


在我司导航车机主页面状态下，将原车中控鼠标的方向键向上推，将会弹出如下图3.1/3.2所示的7个菜单功能键：



图3.1



图3.2

- 【导航】：进入GPS导航系统。（也可以通过主页面中间的图标进入，或者原车中控台的按键面板上的“NAVI”键进入该导航系统。）
- 【前后视】：点击进入倒车视频页面(如图3.1)，若选配加装360全景则显示“360全景”(如图3.2)。
- 【主页】：进入我司导航车机主页面菜单界面。
- 【记录仪】：打开行车记录仪功能。
- 【设置】：进入车机各功能设置界面。
- 【音量】：设置导航车机音量。
- 【无线设置】：进行WIFI无线网络设置。

四、设置功能的说明

点击图3.1/3.2右上方的【设置】功能按键，进入导航车机的设置页面，如下图4.1所示：



图4.1



图4.2

- 该设置页面一共设有6个设置功能：
- 【倒车轨迹】：设置倒车轨迹「ON」与「OFF」。选择倒车轨迹「ON」，则挂倒车档的时候，在倒车视频上将显示倒车轨迹线；选择「OFF」，则无倒车轨迹线。如上图4.1；
- 【倒车视频设置】：设置倒车视频的功能选项，请查看下文的详细说明；
- 【车机信息】：查看车机型号以及版本信息等；
- 【爱车助手】：此功能为手机软件推送功能，如上图4.2，因软件因素，暂不支持使用，后续开发在另行通知；
- 【系统复位】：导航车机系统的复位；
- 【系统升级】：升级导航车机系统。

五、编码开关

S1/S2/S3/S4



S1	S2	S3	上原车LCD 下加装LCD	匹配 LCD	S4	
下	下	下			上	下
上	下	下	12.3寸屏	10.1寸屏		
下	上	下			360° 全景	前后 视频
上	上	下	原车7寸屏	原车8.4寸屏		
下	下	上				
上	下	上				
下	上	上				
上	上	上				

我司导航盒上的编码开关如上图所示，将编码开关上的S1/S2/S3/S4拨到不同的方向，导航车机屏幕上会出现对应的倒车视频模式：360全景/前后视频（选配功能）。

六、倒车视频设置

根据车机导航的实际屏幕尺寸，将导航盒上的编码开关按照上图中的S1/S2/S3拨到正确的方向后。

若将S4拨到“下”，则倒车视频设置为“前后视频”模式：打开设置页面点选【倒车视频设置】后，将会有三种模式（“原车后视”“普清后视”“高清前后视”）可以切换（系统默认出厂设置为“高清前后视”），如下图6.1、图6.2、图6.3所示。

若将S4拨到“上”，则倒车视频设置为“360全景”模式：打开设置页面点选【倒车视频设置】后，将会有三种模式（“原车后视”“普清后视”“全景视频”）可以切换（系统默认出厂设置为“全景视频”），如下图6.1、图6.2、图6.4所示。



图6.1



图6.2





图6.3



图6.4

七、行车记录功能说明

点击图3.1/3.2右上方的【记录仪】功能按键，进入导航车机的行车记录仪界面，必须点击图标后才会开始录制行车视频（每次重新启动车机后都需要点击图标才能开始录制视频，如不点击此图标，系统将不会录制行车视频和图像），如下图7所示：

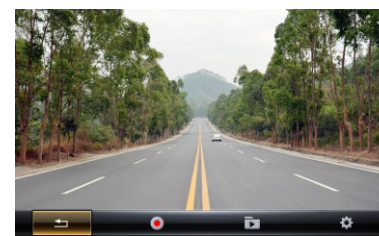


图7

如上图7所示，该行车记录仪页面一共设有4个功能图标：

- 【←】：返回上一级菜单；
- 【⊙】：开始或者停止录制行车记录仪视频；
- 【▶】：浏览并读取已经录制好的视频文件；
- 【⚙】：设置行车记录仪功能。